

# Carros para almacenamiento y recarga de equipos informáticos



## Manual de usuario

Modelo: MCC32BAC

Manual de Usuario v.1.1

## Contenido

Características.....	2
Modo de Uso .....	3
Sistema Eléctrico.....	6
Sistema de Ventilación Inteligente .....	7
Cerradura de seguridad .....	5
Detalles .....	7
Advertencias de seguridad.....	8
Servicio postventa.....	9
Certificaciones .....	9
Certificado de Garantía .....	10

## Características

**multiCLASS Cart** es un carro para el transporte, almacenamiento seguro y recarga de equipos informáticos.



Medidas:	86,3 x 62 x 56cm
Peso:	50,5 Kg.
Espacio equipos (máx.):	3,5 x 39 x 27 cm
Capacidad Máx.:	32 equipos

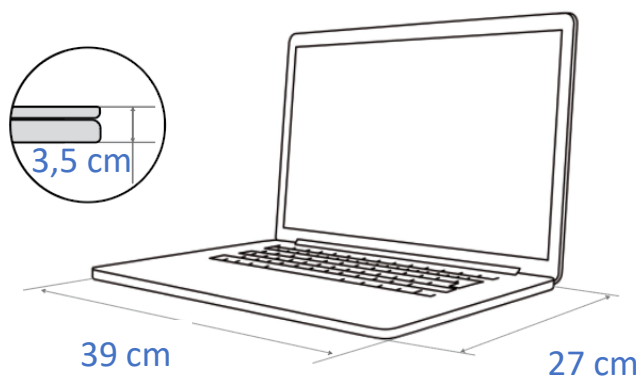
Asas



Ruedas de seguridad



**MCC32BAC** permite el almacenamiento de hasta 32 portátiles, Chromebooks y tablets, con un espacio máximo de 3,5x39x27 cm por equipo:

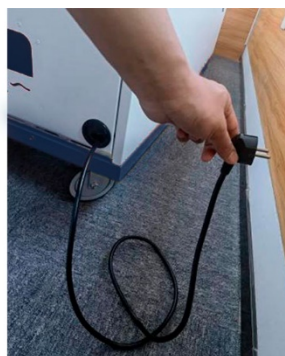


## Modo de Uso

### *Conectar el cable de alimentación*

Enchufar el cable de alimentación en el lateral del armario de carga. Luego, conectar el otro extremo del cable a la toma de corriente.

Voltaje de entrada admitido: **100-250V 15A**



### *Conectar los cargadores*

Primero abra la puerta trasera del carro. Luego colocar cada cargador y conectarlos a la regleta. Por último, dejar salir los conectores por los agujeros traseros de forma que cuelguen lo suficiente para poder conectarlos a los equipos.

**Parte trasera**



**Parte delantera**



## *Divisores extraíbles*

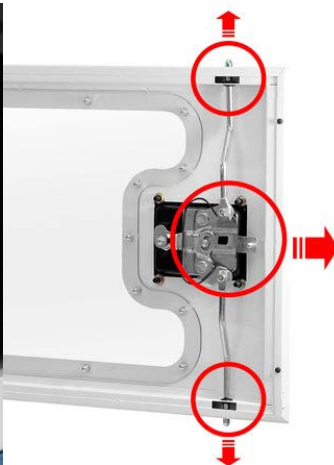
En caso de querer extraer alguno de los divisores:

Primero, sacar la barra metálica delantera con ayuda de un destornillador, después, puede utilizar el dedo para levantar los divisores.



## Cerradura de seguridad

Cerradura de seguridad de tres puntos. (se incluyen juego de 2 llaves).



Además,  
opcionalmente, se  
puede cerrar con un  
candado (no incluido)  
para mayor seguridad.

Acceso al sistema eléctrico por la parte trasera. Puerta con cerradura de seguridad (se incluyen juego de 2 llaves).





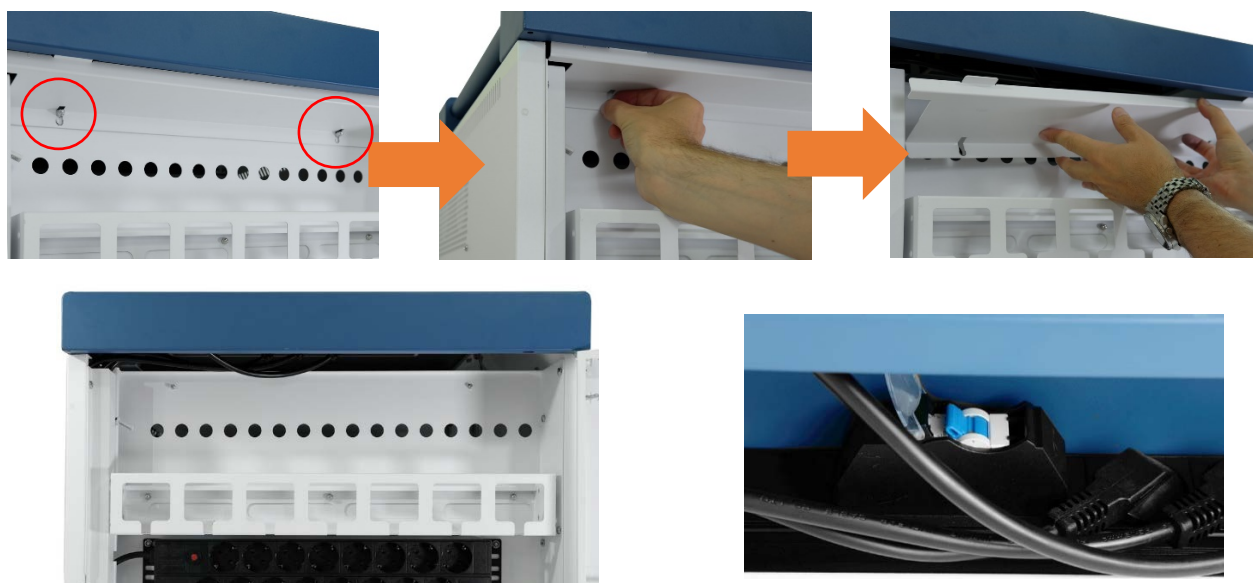
## Sistema Eléctrico

Los carros **multiCLASS Cart** cuentan con protección contra sobrecarga y cortocircuito, que protege los equipos cortando la corriente eléctrica. Para volver a activar las regletas de alimentación, seguir los siguientes pasos:

1. Desconectar el carro de la corriente eléctrica
2. Abrir cerradura de la puerta trasera donde se encuentran los cargadores y localizar el interruptor en la parte trasera del carro



Quitar los 2 tornillos de seguridad y quitar la chapa que cubre el interruptor, y volver a activar



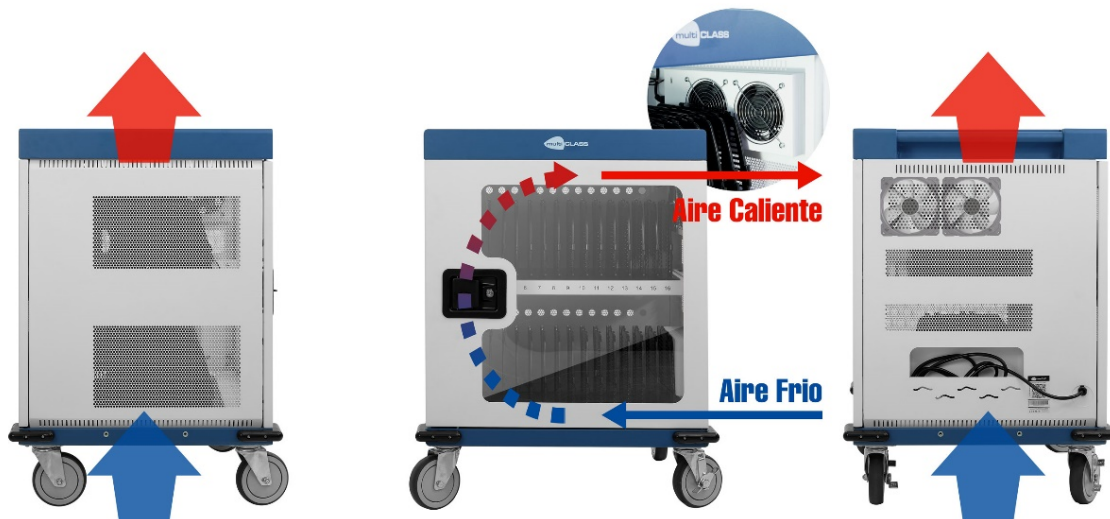
3. Cerrar el cajón y esperar unos minutos para volver a conectarlo a la corriente eléctrica

Además, los armarios de carga están conectados al cable de tierra para garantizar la seguridad.



## Sistema de Ventilación Inteligente

El sistema de enfriamiento inteligente con ventilación de flujo de aire permite alargar la vida de los dispositivos. Cuenta con un ventilador que facilita la circulación del aire, enfriando los portátiles y sus respectivos transformadores. El sistema inteligente enciende y apaga el ventilador en función de la temperatura interna del carro.

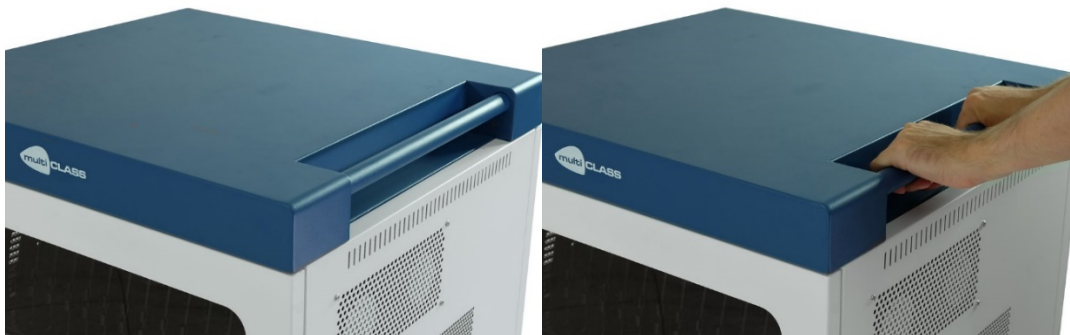


## Detalles

Hay una ranura en el costado del armario de carga para colocar el cable de alimentación, mientras no está conectado y para facilitar el traslado de un sitio a otro.



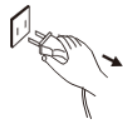
Gracias al asa que dispone el carro de carga puede desplazar fácilmente el carro.





## Advertencias de seguridad

Este producto ha tenido en cuenta los factores de seguridad personal en su diseño y ha sido probado estrictamente antes de la entrega. Sin embargo, una instalación y uso incorrectos pueden causar descargas eléctricas o incendios. Para garantizar un uso seguro, lea y entienda las instrucciones de manejo y las placas de identificación y observe las siguientes precauciones de seguridad cuidadosamente antes de usar el producto. Guarde este manual para futuras consultas.

<p><b>En caso de:</b></p> <ul style="list-style-type: none"> <li>• Interrupción de energía o voltaje inestable</li> <li>• Sonido u olor anormal</li> <li>• Cable de alimentación de CA dañado</li> <li>• Daños en el producto causados por caída o impacto</li> <li>• Cualquier objeto o líquido que caiga dentro del producto</li> </ul>	<p>Desconecte el enchufe de la toma de corriente y póngase en contacto con el servicio técnico autorizado.</p> 
---	--

### Advertencias

- No conecte elementos no compatibles al módulo de carga ni los utilice para ningún otro propósito que no sea el previsto.
- No intente desmontar, abrir o realizar modificaciones en el sistema. Hacerlo anulará cualquier garantía.
- No utilice un cable de extensión o una conexión en cadena a otro dispositivo.
- Los niños a menudo desconocen los peligros asociados con los dispositivos eléctricos y, por lo tanto, la estación y el módulo de carga deben ser utilizados siempre por un adulto o con la supervisión de un adulto.
- Para limpiar y desinfectar, frote la superficie con un paño no abrasivo que no suelte pelusa y alcohol. No rocíe líquidos directamente sobre la estación o el módulo de carga.
- Mantener alejado de la humedad. No coloque ningún objeto lleno de líquido cerca de la estación de carga.
- No opere en temperaturas extremas. Sólo para uso en interiores.
- No obstruya las aberturas de ventilación.
- No se siente ni se pare en la estación.
- En caso de fuga de gas inflamable, no conecte / desconecte la clavija de alimentación de este producto ni ningún otro aparato eléctrico, sino que cierre la válvula y abra las puertas y ventanas inmediatamente.

## Servicio postventa

**multiCLASS** ofrece diferentes servicios a través de su canal de distribución: instalación, mantenimiento, configuraciones, asesoramiento, etc.

### **Soporte Técnico**

Email Servicio técnico multiCLASS: [sat@multiCLASS.com](mailto:sat@multiCLASS.com)

### **Formación**

Email formación: [formacion@multiCLASS.com](mailto:formacion@multiCLASS.com)

## Certificaciones

**multiCLASS** como responsable del producto certifica que cuenta con evidencias de que el producto cumple:

- Council Directive 89/336/EEC
- EN 55013 : 2001+A1 : 2003
- EN 61000-3-2/ -3
- EN 55020 : 2002+A.1 : 2003 + A2:2005
- EN 61000-4-2 / -3 / -4
  
- 2002/95/EC
- 2002/96/EC
- 2005/618/EC

#### **Nota:**

Se ha hecho todo lo posible para asegurar que la información contenida en esta guía sea correcta, pero la exactitud o integridad no está garantizada. Antes de utilizar este producto, debe evaluarlo y determinar si es adecuado para su aplicación prevista. Usted asume todos los riesgos y responsabilidades derivados de ese uso. Todas las declaraciones relacionadas con este producto que no esté contenida en este manual o cualquier declaración contraria contenida en su pedido de compra no tendrán carácter de efecto a menos que se acuerde expresamente, por escrito, por esta empresa.

Sin este permiso a la empresa, la reproducción o la reimpresión de este manual del usuario o de cualquier parte, está prohibido.

Los contenidos de esta guía del usuario están sujetos a cambios sin previo aviso.

## Certificado de Garantía



Gracias por adquirir un producto multiCLASS<sup>™</sup>.

En el caso improbable de que tuviese algún problema con el carro para almacenamiento y carga de tablets, Chromebooks y portátiles **multiCLASS Cart**, multiCLASS pone a su disposición un equipo de asistencia técnica.

A continuación, se exponen los términos y condiciones de la garantía:

1. Este Certificado de Garantía es parte del paquete del producto.
2. La garantía comienza en la fecha de factura y se extiende por el periodo indicado en: [www.multiclass.com/garantia](http://www.multiclass.com/garantia)
3. Este Certificado es válido únicamente junto con la factura original de compra.
4. El cliente es el único responsable de mantener la prueba de compra.
5. multiCLASS se compromete ante el cliente a que el producto, durante el periodo de garantía y de acuerdo al uso normal diario del mismo, se encuentre libre de defectos de fabricación y cumpla las especificaciones publicadas.
6. La garantía para el producto, de acuerdo a este certificado, cubre fallos como resultado del uso regular del mismo dentro del rango de especificaciones y de acuerdo a las instrucciones de instalación indicadas
7. La garantía no cubre la reparación de daños estéticos o piezas que se han alterado, desfigurado o extraído.
8. Esta garantía no cubre fallos causados por:
  - a) Cambios o reparaciones en el producto o en cualquier parte, realizados por el cliente o cualquier otra persona no autorizada por multiCLASS.
  - b) Un mantenimiento inadecuado del producto.
  - c) La exposición del producto a condiciones extremas.
  - d) Daños o pérdidas del producto como resultado de accidentes producidos por fuego, fallos eléctricos, inundaciones, cortocircuitos, o cualquier otra razón fuera del control de multiCLASS.
  - e) El mal uso, abuso, negligencia o envío incorrecto del producto.
  - f) La garantía no incluye cables.
9. Si un cliente comunica a multiCLASS un fallo en un producto, multiCLASS tendrá la posibilidad de decidir si repara o reemplaza el producto.
10. Los productos que se usan para el reemplazo de unidades defectuosas pueden ser nuevo o semi-nuevos, siempre que tengan al menos las funcionalidades del producto al que reemplazan.
11. Cuando una pieza sea reemplazada, el producto que se reemplazó pasará a ser propiedad de multiCLASS. El producto que queda en poder del cliente continuará en garantía por el plazo restante de garantía del producto inicial.
12. multiCLASS no tendrá obligación de reparar o reemplazar una unidad defectuosa del cliente hasta que ésta no se encuentre en los almacenes de multiCLASS.
13. multiCLASS no tendrá obligación de enviar al cliente una unidad en depósito durante el periodo en que el producto defectuoso se encuentre en los almacenes de multiCLASS para ser reparado o reemplazado.
14. A menos que se notifique otra cosa, el cliente es responsable de enviar las unidades defectuosas al departamento técnico de multiCLASS.
15. El producto debe enviarse al departamento técnico embalado de forma suficiente, sobre palet y cubierto de embalaje. La garantía no cubre ningún tipo de daño producido durante el transporte del producto.
16. Excepto para los compromisos incluidos en este certificado, multiCLASS no será responsable, ante el cliente o cualquier tercero, de los daños indirectos y fallos o pérdidas económicas producidas como resultado del uso del producto, fallos del producto o de la necesidad de reparar el producto.
17. Los portes de envío de los equipos correrán a cargo del cliente, salvo condiciones especiales de cada país.
18. Consultar condiciones específicas para cada país en: **[www.multiclass.com/garantia](http://www.multiclass.com/garantia)**

Servicio de garantía gestionado por el distribuidor multiCLASS autorizado. Para más información consultar a través de [sat@multiclass.com](mailto:sat@multiclass.com)



Manual de Usuario



[www.multiclass.com](http://www.multiclass.com)

[info@multiclass.com](mailto:info@multiclass.com)

**multiCLASS**

(+34) 876 664 905

Ctra. de Cogullada, 20 - Parque Tecnológico Cogullada, Nave 23B – 50014 – Zaragoza - ESPAÑA